

6. Espere el tiempo recomendado para la preparación de su comida (ver "SUGERENCIAS de PREPARACIÓN"). Si es necesario manipularlo durante la preparación, abra su dispositivo, realice los cambios necesarios con utensilios de cocina y vuelva a cerrarlo.

7. Una vez finalizada la preparación, retire el enchufe del toma corriente.

8. Abra la sandwichera desbloqueando su cerradura de seguridad (E) y retire los alimentos con la ayuda de utensilios de cocina para evitar accidentes.

9. Cierre y espere a que se enfrie antes de limpiar (según "LIMPIEZA y MANTENIMIENTO"), si es necesario.

#### IMPORTANTE

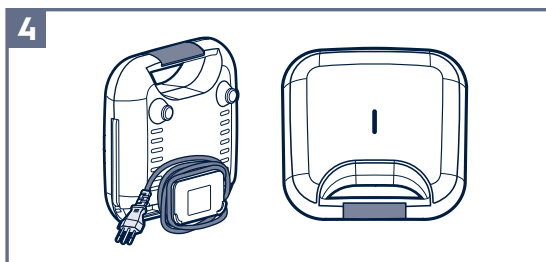
- Durante el uso, se recomienda utilizar utensilios de plástico, silicona o madera, que sean resistentes a la temperatura, para evitar el uso de materiales metálicos y puntiagudos, ya que pueden rayar o dañar el recubrimiento de las Placas (F).
- Durante el uso, supervise la preparación y preste atención al tiempo. Periodos prolongados pueden resultar en la quema de comida.

#### CONSEJO

- Para ayudar a conservar el antiadherente de las placas, engrasarlas con un poco de aceite (u otro tipo de grasa) antes de introducir los alimentos.

### 7. Almacenamiento

Con su electrodoméstico ya enfriado, enrolle el cable eléctrico en el enrollador de cable integrado (G) y guarde su Sandwichera Electrolux Efficient Inox en un lugar seco y ventilado. Se puede almacenar vertical u horizontalmente (Figura 4).



### 8. Sugerencias de Preparación

#### Sugerencias de preparación

Receta	Ingredientes y cantidades	Tiempo de preparación
Sándwich de mantequilla	2 rebanadas de pan (50 g); 1 cucharada de mantequilla (50 g).	2 min
Sándwich de queso	2 rebanadas de pan (66 g); 1 rodaja de queso mozzarella (50 g).	3 min
Sándwich de jamón y queso	2 rebanadas de pan (50 g); 1 rodaja de queso mozzarella (50 g); 1 rodaja de jamón (34 g); 1 rodaja de tomate (20 g).	5 min

#### IMPORTANTE

- Los tiempos de preparación indicados son recomendaciones, pero pueden variar según las preferencias del usuario o por las características del alimento.
- Este aparato no está diseñado para descongelar alimentos.

### 9. Solución de Problemas

Electrolux enseña al consumidor cómo identificar en casa algunos problemas que pueden interferir con el rendimiento del dispositivo. Si su problema persiste, consulte el Servicio Autorizado de Electrolux.

PROBLEMA	POSIBLE CAUSA	SOLUCIÓN
El revestimiento antiadherente de las placas calentadoras (F) se está pelando.	La limpieza de la Sandwichera se está realizando de forma incorrecta.	Limpie el interior de la Sandwichera solo con un paño, papel absorbente o esponja suave humedecida con agua.
	Uso de utensilios de cocina de materiales que dañan el recubrimiento de las Placas (F) (por ejemplo, metal, puntiagudo).	Para la manipulación de alimentos, use solo utensilios de plástico, silicona o madera.
Las placas de cocción (F) no se calientan.	La sandwichera no está enchufada.	Coloque el enchufe del cable de alimentación (H) (G) en el toma corriente.
	No hay corriente eléctrica pasando a través de la fuente de alimentación utilizada.	Pruebe otro electrodoméstico en esta fuente y, si no funciona, use otro tomacorriente o contrate a un especialista para el mantenimiento.
Emisión de olores y/ o humo durante el uso.	No hubo limpieza del Sandwichera antes del primer uso.	Limpie el aparato antes de usarlo por primera vez.
	Primer uso.	Esta ocurrencia es normal durante los primeros usos de la Sandwichera. Cesará de acuerdo con el uso y la limpieza del aparato.
Emisión de estallidos o ruidos durante el uso.	Calentamiento rápido de las placas (F).	Debido a influencias externas, puede haber un cambio en el tiempo estipulado para el calentamiento completo de las Placas (F). Esto puede generar su dilatación y, en consecuencia, emitir pequeños ruidos, como estallidos.

En caso de dudas, llame a nuestro Servicio de Atención al Cliente, visite el sitio web:

[www.electrolux.com.br](http://www.electrolux.com.br)

Cuando vaya contactar al Servicio de Atención al Consumidor tenga en manos:

- Código de Identificación del producto;
- Factura de compra;
- Dirección y teléfono para contacto.

Ver listado de los representantes de cada país.



## MANUAL DE INSTRUCCIONES SANDWICHERA ELECTROLUX EFFICIENT INOX

ESG20



#### IMPORTANTE

Guarde la factura de compra del aparato, ya que el servicio de garantía solo es válido mediante su presentación al Servicio Autorizado de Electrolux.

#### MEDIO AMBIENTE

Electrolux tiene el compromiso de ofrecer productos que causen menor impacto al medio ambiente, contribuyendo así al desarrollo sostenible. El equipo electrónico, las pilas y las baterías, deben desecharse por separado de los residuos comunes. Si tu equipo tiene pilas o baterías, cuando sean reemplazadas o desechadas, deben ser enviadas a un Servicio Autorizado de Electrolux para que tengan un destino adecuado.

La eliminación ambientalmente adecuada de los embalajes y productos al final de su vida útil es responsabilidad de todos.

Lea este manual antes de instalar y/o usar el aparato y guardelo para futuras referencias.

## 1. Información de seguridad

### IMPORTANTE

- Estas informaciones son para su seguridad **DEBES leer atentamente el manual antes de instalar o usar el aparato.**
- Después de desembalar el producto, mantenga el material de embalaje fuera del alcance de los niños.
- El uso incorrecto e inapropiado de este aparato puede causar daños y lesiones.
- Verifique si la tensión de la red eléctrica es la misma que la etiqueta del producto antes de encenderlo.
- Conecte el aparato a una toma de corriente exclusiva, no utilice extensiones ni conectores tipo T (benjamin).
- No deje el aparato enchufado si no lo va a usar.
- El aparato no debe dejarse desatendido mientras está enchufado, especialmente cuando los niños están cerca.
- Los niños deben ser supervisados para asegurarse de que no estén jugando con el aparato.
- Nunca desenchufe el aparato de la toma de corriente tirando del cable eléctrico. Use el enchufe.
- No conecte, tuerza, estire ni amarre el cable eléctrico.
- No use el cable eléctrico para tirar o arrastrar el producto.
- No permita que el cable de alimentación cuelgue de los bordes o esquinas de las mesas. El cable de alimentación del aparato debe mantenerse alejado de objetos afilados y fuentes de calor.
- Si el cable de alimentación está dañado, debe ser reemplazado por el Servicio Autorizado de Electrolux para evitar riesgos.
- No utilice el aparato si está dañado, tiene fugas o tiene funciones anormales debido a una caída. No desmonte el aparato, si hay algún problema, póngase en contacto con el Servicio Autorizado de Electrolux.
- Use piezas originales. Esto evita daños al aparato y riesgos a quien lo manipula.
- Este aparato está diseñado para uso doméstico y/o aplicaciones similares, tales como: - uso de lavandería/cocina del grupo de empleados, en tiendas, oficinas y otros entornos de trabajo; - casas de campo y por clientes en hoteles, moteles y otros entornos residenciales; - entornos de media pensión; - tiendas y aplicaciones similares, no destinadas a uso minorista y/ o comercial.
- Este aparato no está diseñado para ser usado por personas (incluidos niños) con capacidades físicas, sensoriales o mentales reducidas, o por personas con falta de experiencia y conocimiento, a menos que hayan recibido instrucciones sobre el uso del aparato o estén bajo la supervisión de una persona responsable por su seguridad.
- Este aparato no está diseñado para ser operado por medio de un temporizador externo o un sistema de control remoto.
- Desconecte el aparato de la toma de corriente siempre que se realice la limpieza/mantenimiento.
- No permita que el cable eléctrico entre en contacto con la superficie caliente del aparato durante el funcionamiento.
- Durante el funcionamiento de la Sandwichera, la temperatura interna es muy alta, lo que puede causar quemaduras. Por lo tanto, evite el contacto y mantenga el cabello, la ropa y los utensilios alejados de las partes calientes del aparato.
- Evite quemaduras: No toque las partes calientes del aparato y no lo limpie ni almacene mientras aún esté caliente.
- Los alimentos pueden quemarse. Por esta razón, el producto no se puede usar cerca o debajo de cortinas u otros materiales combustibles.
- Evite quemaduras, el aparato y su superficie de calentamiento pueden permanecer calientes incluso después de apagarse.

### ⚠ ATENCIÓN

- Las superficies de calentamiento alcanzan altas temperaturas cuando el aparato está encendido.
- Para evitar riesgos de descarga eléctrica, no moje ni use el aparato con las manos mojadas, ni sumerja el cable de alimentación, el enchufe ni el propio aparato en agua u otros tipos de líquidos o materiales inflamables.

## 2. Limpieza y Mantenimiento

1. Se recomienda limpiar la Sandwichera Electrolux Efficient Inox antes de su primer uso y después de cada uso.
2. Límpielo solo cuando se haya enfriado.
3. Para la limpieza externa, prepare una solución con agua y un poco de jabón suave, humedezca un paño suave y pase sobre la superficie. Para la parte interna y el cable eléctrico, use una esponja suave humedecida solo con agua.
4. Termina secando todo el producto con un paño suave y seco.

### IMPORTANTE

- No coloque el producto bajo el grifo durante la limpieza.

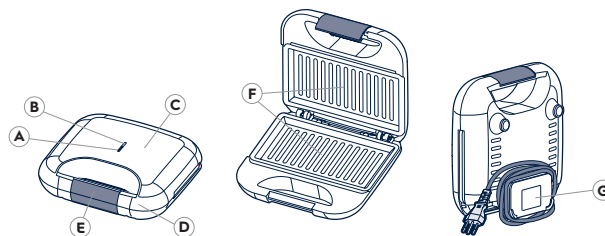


### ⚠ ATENCIÓN

- Nunca limpie su Sandwichera con líquidos inflamables como alcohol, queroseno, gasolina, diluyente, varsol, solventes, removedores o con productos químicos como detergentes con amoníaco, ácidos, vinagres, soda o abrasivos como sapolies.
- No utilice limpiadores abrasivos, cepillos o utensilios metálicos para limpiar las placas de calentamiento con el fin de evitar daños en el revestimiento antiadherente.
- Cuando humedezca el paño suave o la esponja para realizar la limpieza, asegúrese de escurrirlos bien para evitar que el exceso de agua entre a través de grietas y accesorios del producto y dañe su sistema interno.

## 3. Conozca a su Sandwichera Electrolux Efficient Inox

- A. Luz Indicadora de Funcionamiento
- B. Luz indicadora de Calentamiento
- C. Cuerpo del Dispositivo
- D. Mango Resistente al Calor
- E. Bloqueo de Seguridad
- F. Placas Calentadoras
- G. Enrollador de Cable Integrado



## 4. Especificaciones Técnicas

Modelo	ESG20		
Voltage (V)	120-127	220	220
Frecuencia (Hz)	60	50	60
Potencia (W)	700-750	750	750
Color	Acero inoxidable cepillado		

## 5. Antes del Primer Uso

1. Retire todos los materiales de embalaje y las etiquetas promocionales del aparato.
2. Coloque el aparato sobre una superficie estable, nivelada y resistente al calor.
3. Limpie el aparato (consulte "LIMPIEZA y MANTENIMIENTO").

### IMPORTANTE

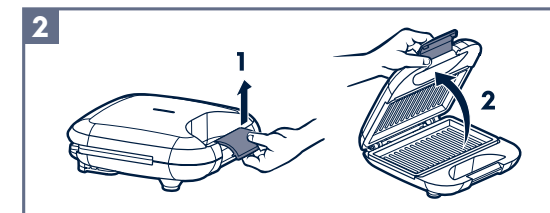
- Durante los primeros usos de la Sandwichera, puede ocurrir una liberación de humo y olores característicos. Esta ocurrencia cesará dependiendo del uso.

## 6. Usando su Sandwichera Electrolux Efficient Inox

1. Inserte el enchufe en el toma corriente para encenderlo. La Luz Indicadora de Funcionamiento (A) se iluminará (Figura 1).
2. Espere unos 2 minutos hasta que la Luz Indicadora de Calentamiento (B) se ilumina, lo que indica que la placa está calentada y lista para su uso.



3. Libere el bloqueo de seguridad (E) tirando de su parte inferior hacia arriba y, mediante el agarre resistente al calor (D), levante la parte superior del producto (Figura 2).



4. Agregue el alimento que se preparará a la placa inferior (F).

5. Cierre la Sandwichera bajando su parte superior por medio del agarre resistente al calor (D) y trabe su bloqueo de seguridad (E) tirando y soltando su parte inferior para que se ajuste y se bloquee (Figura 3).

