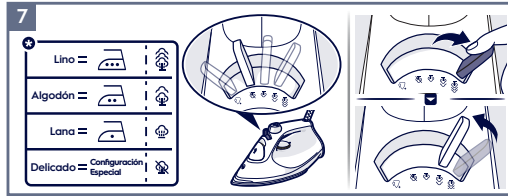


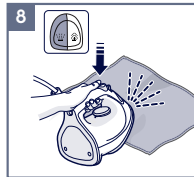
4. Ajuste el Control de vapor (B) de acuerdo con la temperatura seleccionada: Para telas delicadas, seleccione la función seca; Para telas como algodón y lino, seleccione las funciones de vapor y , y , respectivamente (Figura 7).



5. La luz indicadora (E) permanecerá encendida mientras la plancha se calienta. Al alcanzar la temperatura seleccionada, la luz se apagará. Durante el uso, la luz (E) se encenderá y apagará, manteniendo constante la temperatura de la Base (I).

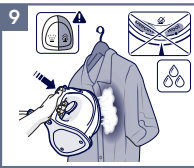
## 8. Uso del Botón de Pulverización

1. Para usar la función de pulverización, asegúrese de que el Depósito de agua (G) tenga al menos  $\frac{1}{4}$  de su capacidad total y presione el Botón de pulverización (D) para rociar agua sobre la ropa antes de planchar (Figura 8).



## 9. Uso de la Función de Vapor Extra/Vertical

1. Utilice esta función para vaporizar la ropa que cuelga de la percha o cortinas.  
2. Asegúrese de que haya agua en el Depósito (G) y luego presione el Botón de vapor adicional (C) (Figura 9).



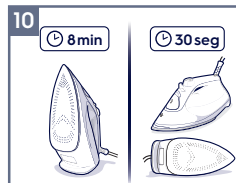
## IMPORTANTE

Mantenga siempre el aparato en posición vertical a una distancia de aproximadamente 3 cm de la tela. El botón de vapor Extra (C) debe usarse a la temperatura máxima . Utilice la función a intervalos de 3 segundos.

## 10. Función de Apagado Automático

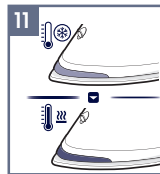
### Solo para ESI80

Su plancha Electrolux cuenta con un triple sistema de seguridad. Si la plancha se deja sin ayuda en la posición vertical, el aparato se apagará después de 8 minutos, y si está en la posición horizontal/acostado, el aparato se apagará en 30 segundos (Figura 10).



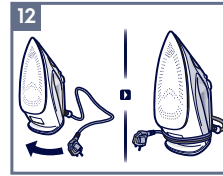
## 11. Indicador de Base Caliente

Para su seguridad, este dispositivo tiene un indicador que muestra si la Base (I) está caliente. Cuando se calienta la base, el Indicador (J) se volverá rojo (Figura 11).



## 12. Almacenamiento

1. Apague el aparato, déjelo enfriar completamente y vacíe el Depósito (G).
2. Gire el selector de temperatura a la posición "0" y el Control de Vapor (B) a la posición .
3. Enrolle el cable alrededor de la plancha para un fácil almacenamiento (Figura 12).
4. Guarde el aparato en posición vertical en un lugar plano, seco, seguro y alejado de los niños.



## 14. Solucionando de problemas

Electrolux enseña al consumidor cómo identificar en casa algunos problemas que pueden interferir con el rendimiento del dispositivo. No mejorando el funcionamiento, consulte con el Servicio Autorizado Electrolux.

PROBLEMA	CAUSA POSIBLE	SOLUCIÓN
La Plancha de Vapor está encendida, pero la Base (I) no se calienta.	El aparato no está enchufado a la toma de corriente.	Coloque el enchufe de alimentación en el enchufe.
	El Selector de Temperatura (H) está en la posición "0".	Seleccione la temperatura deseada moviendo el Selector (H).
Fuga de agua de la Base (I) durante el uso de la Plancha a Vapor.	La temperatura seleccionada es demasiado baja para usar la función de vapor.	Con el Selector (H) en la posición Delicada, ajuste el Control de Vapor (B) a la posición .
La Plancha no produce vapor.	No hay suficiente agua en el Depósito (G).	Agregue agua al Depósito (G).
	El agua se calcificó en el aparato.	Lleve a cabo el proceso de Autolimpieza (consulte en "Función de Autolimpieza").
Las impurezas son expulsadas por la base (I) durante el uso.	Se utilizó agua de alta dureza, resultando en la acumulación de calcáreo en la Base (I).	Lleve a cabo el proceso de Autolimpieza (consulte en "Función de Autolimpieza").
El Botón de Pulverización (D) no funciona.	No hay suficiente agua en el Depósito (G).	Agregue agua al Depósito (G).
El agua se filtra a través de la Base (I) después de ser almacenada.	La plancha se dejó en la posición horizontal y con el control de vapor (B) en la posición "con vapor".	Vacíe el Depósito de Agua (G) y coloque el Control de Vapor (B) en la posición "sin vapor" antes de almacenar la plancha (consulte "Almacenamiento"). Guarde el aparato en posición vertical.

En caso de dudas, llame a nuestro Servicio de Atención al Cliente, visite el sitio web:

[www.electrolux.com.br](http://www.electrolux.com.br)

Cuando vaya contactar al Servicio de Atención al Consumidor tenga en manos:

- Código de Identificación del producto;
- Factura de compra;
- Dirección y teléfono para contacto.

Ver listado de los representantes de cada país.



# MANUAL DE INSTRUCCIONES

## PLANCHA DE VAPOR EN SECO ELECTROLUX EXPERIENCE CARE

ESI60  
ESI80



## IMPORTANTE

Conserve la factura de la compra del dispositivo, ya que el servicio de garantía solo es válido previa presentación al Servicio Autorizado de Electrolux.

## MEDIO AMBIENTE

Electrolux se compromete a ofrecer productos que tienen menos impacto en el medio ambiente, contribuyendo así al desarrollo sostenible. Los equipos electrónicos, las pilas y las baterías deben eliminarse por separado de los residuos ordinarios. Si su equipo tiene baterías, estas, al ser reemplazadas o desechadas, deben ser enviadas a un Servicio Autorizado Electrolux para que tengan un destino adecuado.

El destino ambientalmente apropiado para los envases y productos al final de la vida es responsabilidad de todos.

Lea este manual antes de instalar y usar el aparato y guardarlo para futuras referencias.

## 1. Información de Seguridad

### IMPORTANTE

*Esta información es para su seguridad. DEBE leer atentamente el manual antes de instalar o usar el aparato.*

- Compruebe que el voltaje de la red eléctrica sea el mismo que el de la etiqueta del producto antes de conectarlo.
- Desenchufe el aparato de la toma de corriente cada vez que lo limpie/repare.
- El aparato no debe dejarse desatendido mientras está enchufado, especialmente cuando los niños están cerca.
- El enchufe debe desconectarse de la toma de corriente antes de llenar el depósito con agua.
- Después de cada uso, ajuste el control de vapor a la posición "a seco" y coloque la Plancha en la posición vertical.
- Siempre use y almacene su Plancha en una superficie estable, nivelada y horizontal.
- No utilice el cable de alimentación para tirar o arrastrar el aparato.
- No deje el cable de alimentación colgado en las esquinas de la mesa para no dañarlo. El cable de alimentación del aparato debe mantenerse alejado de objetos afilados y fuentes de calor.
- Nunca desenchufe el aparato de la toma de corriente tirando del cable de alimentación. Usa el enchufe.
- No sujete, gire, estire ni ate el cable de alimentación.
- Si el cable de alimentación está dañado, debe ser reemplazado por el Servicio Autorizado de Electrolux para evitar riesgos.
- Conecte su Plancha a una toma de corriente exclusiva, no use extensiones ni conectores tipo T (triple).
- El aparato debe estar conectado a la toma de tierra y dimensionado para el aparato en cuestión. Para su seguridad, pídale a un electricista de su confianza que verifique el estado de la red eléctrica del lugar de uso de la Plancha.
- Este aparato no está diseñado para ser utilizado por personas (incluidos niños) con capacidades físicas, sensoriales o mentales reducidas, o por personas con falta de experiencia y conocimiento, a menos que hayan recibido instrucciones sobre el uso del aparato o estén bajo la supervisión de una persona responsable de su seguridad. Los niños deben ser monitoreados para asegurarse de que no jueguen con el aparato.
- Después de desembalar el aparato, mantenga el material de embalaje fuera del alcance de los niños.
- Este aparato está diseñado para uso doméstico y aplicaciones similares, tales como: Lavandería para uso del grupo de funcionarios en tiendas, oficinas y otros entornos de trabajo; Casas de campo y para clientes en hoteles, moteles y otros entornos residenciales; Entornos de media pensión; Tiendas y aplicaciones similares, no destinadas a uso minorista y/o comercial.
- Si este aparato ha sufrido una caída, si hay signos visibles de daños o si hay fugas de agua, no continúe usándolo. No desmonte el producto, si hay algún problema, póngase en contacto con el servicio autorizado de Electrolux.

### ⚠ ATENCIÓN

*Para evitar el riesgo de descarga eléctrica, no moje ni utilice el aparato con las manos mojadas, ni sumerja el cable de alimentación, el enchufe o el propio aparato en agua u otro tipo de líquidos o materiales inflamables. Nunca use el aparato para planchar la ropa que está usando. Úselo solo en superficies portátiles y resistentes al calor.*

- No permita que el cable de alimentación entre en contacto con la base mientras está caliente.
- Evite quemaduras: Durante el uso del aparato, no toque la base y tenga cuidado de no acercarse al vapor que sale del producto. Si la Plancha cae, tenga cuidado ya que puede contener agua caliente en su depósito.
- Si es necesario guardar este aparato después de su uso, espere hasta que esté completamente enfriado. Antes del almacenamiento, enrrolle el cable de alimentación y drene el agua del aparato.
- Para limpiar, llenar o vaciar el depósito de agua, ajuste el control de vapor a la posición "a seco", colocando la Plancha en posición vertical y retirándola de la salida.
- Use su plancha solo para la tarea especificada: planchar telas.
- Para su seguridad y comodidad, solo los profesionales capacitados por Electrolux deben reparar el aparato.

## 2. Limpieza y Mantenimiento

1. Para evitar descargas eléctricas, retire el enchufe de la toma de corriente antes de realizar cualquier limpieza o mantenimiento. La limpieza debe realizarse con el aparato frío.
2. Con un paño húmedo, limpie el aparato y el Cable de Alimentación (F). No use alcohol, agentes abrasivos, jabón, agua caliente, vinagre o solventes para limpiar (Figura 1).

### IMPORTANTE

*Vacíe el Depósito de Agua (G) después de cada limpieza.*

### ⚠ ATENCIÓN

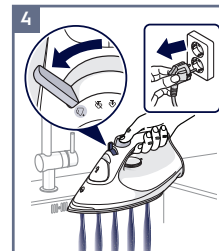
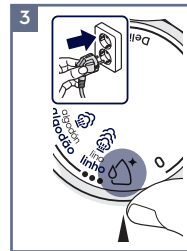
*No utilice limpiadores abrasivos, cepillos o utensilios metálicos para limpiar la Base (I). Para eliminar los residuos quemados, planche sobre un paño húmedo mientras el aparato todavía está caliente.*

## 3. Función de Autolimpieza

Se recomienda utilizar la Función de Autolimpieza cada tres meses para que el aparato funcione correctamente.

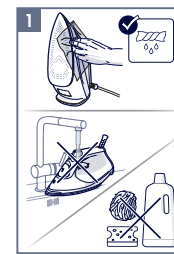
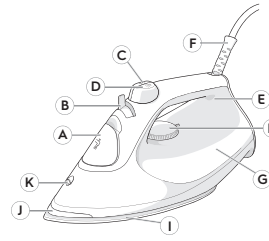
1. Con el aparato completamente frío, vierta una solución mixta de:  
Opción A: 150ml de agua y 150ml de vinagre blanco en la Entrada del Depósito (A);  
Opción B: 15ml de ácido cítrico y 285ml de agua (Figura 2).

2. Conecte el aparato a la toma de corriente y gire el Selector de Temperatura (H) a la posición "Lino" (Figura 3). Espere hasta que se apague la Luz indicadora (E) de calefacción.
3. Retire el enchufe de la toma y, en un fregadero, mantenga el Control de Vapor (B) en la Función de Autolimpieza hasta que toda la solución sea expulsada del aparato (Figura 4).
4. Repita los pasos 1 a 3.
5. Añadir 300ml de agua en el Depósito (G).
6. Conecte el aparato a la toma de corriente y gire el Selector de Temperatura (H) a la posición "Lino". Espere hasta que se apague la Luz Indicadora (E) de calefacción.
7. Retire el enchufe de la toma y, en un fregadero, mantenga el Control de Vapor (B) en la Función de Autolimpieza hasta que toda la solución sea expulsada del aparato.



## 4. Conozca su Plancha Electrolux

- A. Tapa del Depósito de Agua
- B. Controle de Vapor
- C. Botón de Vapor Extra
- D. Botón de Pulverización
- E. Luz Indicadora de Funcionamiento
- F. Cable de Alimentación
- G. Depósito de Agua
- H. Selector de Temperatura
- I. Base
- J. Indicador de Base Caliente
- K. Boquilla de Pulverización



## 5. Especificaciones Técnicas

Modelo	ESI60	ESI80	
Voltaje	120-127 V	120-127 V	220 V
Frecuencia	60 Hz	60 Hz	60 Hz
Potencia	1500 W/ 127 V	1500 W/ 127 V	2200 W
Color	Azul Oscuro	Verde Oscuro	

## 6. Antes del Primer Uso

1. Retire todos los materiales de embalaje y las etiquetas promocionales del aparato.
2. Limpie el aparato (consulte "Limpieza y mantenimiento").
3. Llene el Depósito (G) con agua hasta el nivel máximo. Enchufe en la toma de corriente, seleccione la temperatura máxima y pase sobre un paño húmedo para asegurarse de que no se transfieran residuos a su ropa.

### IMPORTANTE

*El aparato puede producir durante los primeros minutos de funcionamiento humo y olores característicos.*

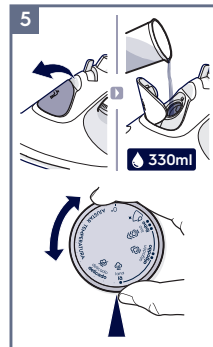
## 7. Uso de la Plancha Electrolux

1. Asegúrese de que la plancha esté desconectada de la toma de corriente y del Selector de Temperatura (H) en la posición "sin vapor". Abra la Tapa del Depósito (A) y agregue 330ml de agua (Figura 5).

### IMPORTANTE

*No exceda el nivel máximo de agua.*

2. Cierre la Tapa (A) y conecte el enchufe a la toma de corriente.
3. Con la Plancha Electrolux puede planchar su ropa de dos maneras: al vapor o a seco. Se recomienda mantener el Selector de Temperatura (H) en la posición "sin vapor" mientras la plancha se está calentando. De esta manera, se evita la fuga de agua desde la base de la plancha (Figura 5).



4. Cuando se apague la Luz Indicadora (E), ajuste el Selector de Temperatura (H) según el tejido a planchar, girándolo a las indicaciones correspondientes (Figura 6). Puede seleccionar las siguientes opciones:

Posición del Selector	Tipo de Tela	Cómo planchar
Delicado	Acrílico, acetato, nylon, poliéster	Planchar en seco por el reverso.
Lana	Lana, Seda	Planchar a vapor por el reverso.
Algodón	Algodón	Planchar a vapor por el reverso de la tela todavía húmeda o humedezca con el pulverizador. Use vapor a un nivel medio a alto.
Lino	Lino, jeans, terciopelo	Utilizar o vapor no máximo.